

Sámántárgyak motívumai a magyar fazekasművészetben

A Kárpát-medence fazekasművészetét egyedülálló változatosság jellemzi: a XVIII. századra kialakult az egyes központokra jellemző sajátos formavilág és díszítésmód. Anélkül, hogy azt állítanánk, hogy a sámánizmusnak vagy az ősi magyar hitvilágnak közvetlen hatása lenne a magyar népi kerámiára, megállapíthatjuk, hogy a magyar fazekasművészet motívumbeli gazdagsága lehetővé teszi, hogy egyes elemeit párhuzamba állítsuk az ázsiai sámánizmusok és népvallások tárgyi világának szimbólumaival. Ez a szemlélet arra is alkalmat ad, hogy egy adott tárgyért mint világmodellt, vagy egy boroskancsót mint az őskultusz kellékét vegyük szemügyre.



Teleut sámándob rajza



Tiszabogdányi kályhacsempe

1. Az *axis mundi*: életfa vagy tulipánfa

Az *axis mundi*t, vagyis a világtengelyt sok kultúrában, köztük az ázsiai lovas népek kultúrájában világfaként, életfaként is ábrázolják. Ez egy olyan hatalmas fa, amely a hármas osztatú világ régióit, az alsó-, középső- és felső világot köti össze. A világfa motívuma a magyar népmesékben, népművészetben és a magyar népi hitvilágban is megjelenik, ábrázolása gyakori és változatos.

Fontos megemlíteni, hogy a világfa vagy életfa a világ minden táján ismert motívum, különösen a kerámiaművészetben is világszerte mindenhol jelen van. Azonban a *Magyar Néprajzi Lexikon*ból megtudhatjuk, hogy a magyar világfa elképzelés, mely szerint a világfa ágai közt található a Nap és a Hold, „az uráli, az altáji és a paleoázsiai népek sajátossága, tehát a samanisztikus világvégkép része.”¹ A sámán beavatásában is nagy szerepe van: a sámánnak gyakran egy fát – máskor sámánoszlopot, sámánlétrát –, jelképesen a világfát kell megmásznia a szertartás során. A sámándobok díszítésében is gyakran találkozhatunk a világfa motívumával. A magyar népművészetben az életfa-ábrázolásra számos példát hozhatunk fel, melyek között sok esetben a Nap és a Hold nélkül láthatjuk ezt a motívumot, gyakran leegyszerűsítve, stilizált „virágcsokorként” jelenik meg. A magyar népi kerámiákon is leggyakrabban ilyen életfa-ábrázolásokkal találkozunk. Ennek ellenére az elnevezése nem változott: ezeken az edényeken nem virágcsokrokat, hanem életfákat láthatunk.

A magyar fazekasművészetben az életfa leggyakrabban tányérokra és ivóedényekre található. Nagyon gyakori díszítőelemről van szó, amelyre majdnem minden stílusban találkozunk példát, így számtalan típusa alakult ki. Van azonban néhány olyan általános tulajdonság, ami a magyar népi kerámia legtöbb életfa-ábrázolására elmondható: a kompozíció szimmetrikus elrendezésű, a motívum jellemzően kitölti a rendelkezésére álló felületet, az ágak pedig gyakran egy tőből indulnak.

A számos példa közül csak néhány fazekasközpont nagyon jellegzetes életfa-ábrázolását szeretnénk kiemelni: veleméri, mórágyi, tiszafüredi, vámfalusi és tordai agyagtárgyak díszítését fogjuk megvizsgálni.

¹ <http://mek.niif.hu/02100/02115/html/5-1362.html>, 2011.01.18.

1.1.A veleméri égig érő fa

Egy körülbelül százéves veleméri tetőcserépen láthatjuk azt a világfa-ábrázolást, amely leginkább megfelel a magyar világfa-elképzelésnek: az agyagba karcolt égig érő fa legtetején mintha egy égitest jele, egy napszimbólum lenne. Varga Géza írástörténész szerint ez a jel a székely rovásírásban is megtalálható, méghozzá az „*us*”, vagyis ős vagy Isten jele, és maga az égig érő fa pedig Isten hagyományos ábrázolása: ő tartja az eget, hogy megakadályozza a világ pusztulását.² E szerint a magyarázat szerint a veleméri életfa a „világ megmaradásába vetett hit jelképeként” értelmezhető.



1.2.A mórági tányérok életfája

Mórág a Dél-Dunántúl egyik jelentős fazekasközpontja. A XIX. század második felére alakult ki a városra jellemző díszítésmód: a tányérok alapszíne többnyire vörös és fekete színű: ha az öblérszél vörös, a tányér pereme fekete lesz és fordítva.³ Az életfával díszített tányérok Mórágyon emberi arcra hasonlítanak: az életfa két szélső ága fehér színű, kerek virágban végződik, ezek a virágok a sötét alapszínen szemek benyomását keltik. Ezeken kívül nincs több fehér virág a kompozícióban. Különös módon a középső ág kevésbé hangsúlyos, csak bimbózó virág van rajta. Ha a fazekas festett még virágot az életfára, azok a fehér virágok alá kerültek, és sötét színűek voltak, így még mindig megmaradt az arc koncepciója.

² VARGA Géza (2010): Az Őrség jelképe. http://www.virtus.hu/?id=detailed_article&aid=17987, 2011.01.19.

³ CSUPOR István (1992): *Fazekas iskola*. Budapest, Budapesti Művelődési Központ, p 35

Ezeket a díszes tányérokat nem mindennapi használatra készítették: legfeljebb lakodalom vagy más ünnep alkalmával használták őket. Az év többi napján rendszerint ezek a tányérok a tisztaszoba falát díszítették – a fazekasok eleve akasztófüllel látták el őket. Az sem mellékes, hogy párosával akasztották őket a falra. Ilyen kontextusban az arcszerű összképnek, kiváltképp a hangsúlyos, szemekre hasonlító virágoknak akár védelmező, őrző szerepet is tulajdoníthatunk. Erre más, ennél egyértelműbb példák is akadnak a Kárpát-medence fazekasságában: a körösrévi aratókorsók sajátossága, hogy két mandulaforma szemet festettek rájuk, amelyeknek valószínűleg nemcsak esztétikai, hanem védelmező funkciójuk is volt.



Mórággyi tányér életfa-motívummal

1.3. A tiszafüredi életfa

Annak ellenére, hogy a tiszafüredi fazekasok a XIX. század elejéig szinte csak feketeedényt égettek,⁴ mára a tiszafüredi stílus legjellemzőbb képviselői a gazdagon díszített mázas edények lettek. A sokféle díszítőmotívum között természetesen itt is megtaláljuk az életfát, mely nem csak a tányérokat és kancsókat, de jellemzően tojásdad alakú lapos butellákat (helyi nevükön butykosokat) is díszítik.

A tiszafüredi edények legszebb darabjai az eredetileg csak ajándékba vagy megrendelésre készített, bornak vagy pálinkának való ivóedények. Ezek legtöbbször világos alapszínűek: a fazekasok fehér vagy sárga öntőfölddel (engóbbal) öntik le az egyébként vörösre égő agyagot. Az öntőföldbe belekarcolják a minta körvonalait, majd ecsettel, vörös és

⁴ CSUPOR István (1992): *Fazekas iskola*. Budapest, Budapesti Művelődési Központ, p 58

zöld színű földfestékekkel töltik ki a mintát. A körvonalak, valamint az ágak, kacsok barna földfestékekkel, írókával is készülhetnek. Végül a színes mintázatra átlátszó ólomház kerül. Ezeket a díszes edényeket, ajándéktárgyakat legtöbbször felirattal, évszámmal is ellátták.

A tiszafüredi növényornamensek általában a kerekded, nagy levelekből és három- vagy hatszirmú virágokból állnak. A butellákon látható életfák az edény tojásdad formájához igazodnak, míg a tányérok öblében található életfák körbe írhatóak.



Tiszafüredi butella

1.4.A vámfalui edények tulipánfája

A Felső-Tiszavidék különlegessége, hogy lakóinak etnikai és vallási sokszínűsége a népművészeti alkotások változatosságában is megmutatkozik. Erre nagyon jó példa a vidékre jellemző pománás edény, amely az ortodox vallás egyik hagyományának a kelléke: a húsvét körüli „halottak szombatján” ebben a díszes edényben vittek megszentelt ételt halott szeretteik sírjához, ahol az ételt a halott emlékére áldozták, közösen elfogyasztották, az edényt pedig összetörték.

Vámfalu fazekassága egyértelműen török (vagy bizánci) hatást mutat, mely nemcsak a karcolós, úgynevezett sgrafitto technikában, hanem a díszítmények szín- és formavilágában is látszik. A tányérok peremét díszítő füzereket sokszor a szintén török eredetű cirkolós technikával készítették: a festékpöttyöket vagy festett vonalakat egy cirokszállal húzták össze. A tányérok öblébe került a jellegzetes életfa, melynek ágain leggyakrabban hosszúkás, tulipánszerű, piros színű virágok vannak. A vámfalui edények színvilága, vagyis a fehér alapszín és a piros és élénkzöld díszítmények, valamint a vörösbarna kontúrvonalak szintén

török hatást mutatnak. Ezek az edények díszítéstechnikai szempontból a Közép-Tiszavidék, így Tiszafüred fazekasságával is rokonságot mutatnak.

Az életfa motívumát nem csak tányérokra, de a vámfalui mázas korsók vállán is megtalálhatjuk.



Vámfalui tányér és korsók az életfával

1.5.A tordai kettős koronájú fa

A Felső-Tiszavidékhez hasonlóan Erdély fazekasságát is sokféle hatás érte, melyek közül a habán, a szász és a bizánci hatás érvényesült a leginkább. Valószínűleg habán⁵ közvetítéssel került az erdélyi kerámiaművészetbe a kettős koronájú életfa motívuma, melyet kínai fának is neveznek – ez az elnevezés az ábrázolás valóban távol-keleti eredetére utal.⁶ Ezeket a kettős koronájú fákat főleg tordai, kolozsvári, zilahi és székelyudvarhelyi bokályokon láthatjuk. Csupor István leírása szerint a motívum egyértelműen megfeleltethető a sámánizmusból ismert világfának: „Ha az eredetét nézzük, akkor ez a minta azonos a magyar népmesékből ismert égigérő fával, a világ tengelyével, a sámánok világfájával, amelynek segítségével az arra érdemes ember kapcsolatot tud tartani az alsó és a felső világgal. A fa alsó harmada egy hegy vagy domb, amelyet a legtöbb ábrázolás egy barna háromszöggént formáz meg, majd a két korona két élére állított paralelogramma, amelyet gyakran vonalkázás vesz körbe. A fa koronáját nemegyszer úgy rajzolják meg, hogy középen mintegy "szeme" is van (...) néha kettő is.”⁷

⁵ A habánokról részletes kifejtés: lásd alább

⁶ Magyar Néprajzi Lexikon, növényi ornamentika címszó, <http://mek.niif.hu/02100/02115/html/4-56.html>, 2011.01.31.

⁷ CSUPOR István (2008): Erdély népi kerámiaművészete. Budapest, Novella Kiadó p 26

Ezek a „szemek” akár a világfa ágai közt ábrázolt égitestekként is értelmezhetők, vagy, ahogy a veleméri életfa esetében is láthattuk, a Nap vagy Isten, esetleg „Isten szeme” szimbólumát is láthatjuk benne.

Tordán olyan életfa is készült, melynek csak egy koronája volt, melynek „szemét” sárga színűre festették, így még valószínűbb, hogy napkorong-szimbólumról van szó.



Tordai bokályok életfája

Az életfa a magyar népművészet egyik legalapvetőbb motívuma, a Kárpát-medence egész területén, egymástól függetlenül fejlődő stílusokban megtalálhatjuk. Gyakorisága és népszerűsége minden bizonnyal összefügg azzal, hogy az életfa, az égig érő fa népi hiedelmeink és népmeséink fontos eleme. Csupor István a kettős koronájú fa motívumának átvételét is ezzel magyarázza: *„A kétkoronás fa kétségtelenül a kínai művészetből származik, de valószínű, hogy nem lett volna ennyire közkedvelt, ha a magyar hiedelemvilágban nem fordult volna elő valami nagyon hasonló motívum. A kettős koronájú fának az életfával való azonossága a magyarok számára alighanem nyilvánvaló volt, ezért is festették olyan szívesen.”*⁸

2. Khtonikus lények: a kígyó és a hal

A khtonikus lények az alsó világ teremtményei, legtöbbször víz alatt vagy föld alatt élő állatok. Mint szimbólumok, rendkívül összetett a jelentésük: egyfelől a halál és a múlt jelképei, másfelől viszont a természet körforgása, az újjászületés és a termékenység

⁸ CSUPOR István (2008): *Erdély népi kerámiaművészete*. Budapest, Novella Kiadó p 26

szimbólumai. A kígyó példázza legjobban ezt a kettősséget, hiszen a keresztény vallás is számos képzetet társít hozzá: „*A kígyó egyfelől az alvilági gonosz jelképe, a Sátán bibliai szinonimája, az észrevétlen közelítő halál megtestesülése; másfelől azonban termékenység-jelkép, a megtestesült bölcsesség és gyógyító erő, a halhatatlanság és örökkévalóság szimbóluma.*”⁹ Sámándobokon vagy a sámán lélekutazását ábrázoló rajzokon a kígyó mint az alsó világ jelképe szerepel.

A magyar fazekasságban, az életfával ellentétben, a kígyó nagyon ritka motívumnak számít. Az egyik edény viszont, amin megtalálhatjuk, a magyar fazekasság, sőt a magyar népművészet egyik legismertebb tárgya, a miskakancsó.

A miskakancsó bor tárolására szolgáló, emberformájú, gazdagon díszített kancsó, mely 19. század eleji magyar katonát ábrázol, a legkorábbi ismert évszámos miskakancsó 1828-ban készült. Az edény szája és kiöntője a katona süvege, ez alatt az edényre bajszos, hosszú hajú katona arcát festették. Az edény hasán lévő díszítmények a katona öltözetét idézik plasztikus zsinórozással (sujtással) és gombokkal, valamint virágmintákkal. A legtöbb ilyen edény a 19. század 40-es, 50-es éveiben készült, legtöbbször a kígyó motívummal. A miskakancsók kígyója vagy elöl, a két sujtássor között, vagy hátul, a fülön látható. Minden esetben plasztikus díszről van szó, amely – a kancsó egyéb díszével együtt – a fazekas mesterségbeli tudását, hozzáértését is mutatta. A kígyót vagy zöldre, vagy barna színűre festették; a klasszikus miskakancsók alapszíne a fehér, melyre vörös, zöld és barna színnel kerültek a díszítőmotívumok. A legszebb ilyen edényeket Mezőcsáton és Tiszafüreden készítették, de Dél-Alföldön is készültek miskák. A legszebbeket életfa vagy madaras életfa is díszíti.



Mezőcsáti miskakancsó, Rajczy Mihály munkája

A motívum eredete és jelentése nem teljesen ismert, de nagy valószínűséggel ebben a helyzetben a kígyó termékenység, a férfierő jelképe.¹⁰ De arra is gondolhatunk, hogy a

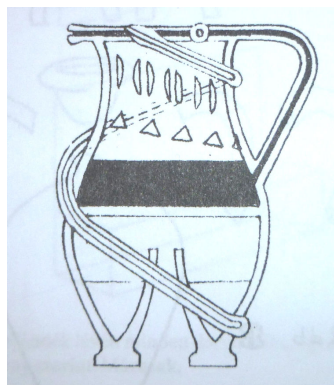
⁹JANKOVICS Marcell (1997), *Jelképkalendárium*. Debrecen, Csokonai Kiadó, p 275

¹⁰HOPPÁL Mihály, JANKOVICS Marcell, NAGY András, SZEMADÁM György (1994), *Jelképtár*, Helikon Kiadó, p. 119

miskakancsók kígyója valamiképpen összefüggésbe hozható az őskultusszal, az ősök tiszteletével. A miskakancsók esetében elég gyakori, hogy a tulajdonos neve szerepel a tárgyon. Akárcsak a feliratos butellák esetében, itt is az lehet ennek az oka, hogy ezek a nagy gonddal elkészített tárgyak megrendelésre, esetleg barátságból, ajándékba készültek. Csupor István egyik előadásában rámutatott: úgy tartjuk, hogy amíg beszélnek valakiről, amíg emlékeznek még rá, addig nem halt meg valójában. Ezeket a díszes miskakancsókat nemzedékeken át használták, így a tárggyal együtt a tulajdonos neve is fennmaradt. Rendszerint nagyobb ünnepeken, lakodalmakon vagy halotti toron töltötték meg borral.

Mezőkövesden a miskakancsót, vagy helyi nevén jancsikancsót a szegények étetésénél használták. Húsvétkor, az utolsó vacsora emlékére 13 koldust vendégeltek meg, akik közül egy, Jézus szerepében, megáldotta a kancsóba töltött bort, melyből aztán a koldusok 3-3 kortyot ittak. Az áldásbort orvosságnak is használták.¹¹

A kígyó egy másik borosedényen is feltűnik, méghozzá egyes csalikancsókon, melyeken fontos szerepe van: nemcsak dísznek számít a kancsó talpától a szájáig körbetekeredő kígyó, de a csalikancsó alsó részéből ezen keresztül lehet kiszívni a folyadékot. A keresztmetszet jól mutatja, hogyan lehet inni a kancsóból. A csalikancsót vagy fűrfangos kancsót inkább a lakodalmakon használták, csupán a szórakozás, mulatás eszköze volt.



Csalikancsó keresztmetszete

A csalikancsó esetében a kígyó motívuma egyszerűen az edény használatából adódik. Ugyanez igaz azokra az edényekre, melyeket a hal motívuma díszít, hiszen a halas ételek készítésére és fogyasztására szolgáló edényeken találjuk meg. Tiszafüreden ma is halászlés tálakat és tányérokat díszítenek vele. Mint jelkép, a hal a kígyóhoz hasonlóan a termékenység szimbóluma¹² és khtonikus lény.

¹¹ CSUPOR István (1992): *Fazekas iskola*. Budapest, Budapesti Művelődési Központ, p 59

¹² HOPPÁL Mihály, JANKOVICS Marcell, NAGY András, SZEMADÁM György (1994), *Jelképtár*, Helikon Kiadó, p. 84

3. A szarvas motívuma

Ahogy az életfa kapcsán már megjegyeztük, a habán kerámia megjelenése nagy hatással volt az erdélyi magyar kerámiaművészetre. A habánok zárt anabaptista közösségben éltek, a vallásüldözés elől menekülve érkeztek Erdélybe a 17. században. A Magyar Királyság területén ekkor már ismerték a habánok jó minőségű, művészi színvonalon kivitelezett edényeit: Felvidéken már a 16. században dolgoztak habán fazekasok. Edényeiket győri edényként vagy fehér edényként is emlegették, ez utóbbi elnevezés utal a habán edények különlegességére: a fehér ónmázás technikára. Míg a magyar fazekasok áttetsző (vagy nemesfémrel színezett) ólomházzal dolgoztak, mely a földfestékekkel írt minta fölé került, addig a habánok fehér ónmázatot alkalmaztak, melynek a tetejére festették a színes mintát. Technikai tudásuk tette lehetővé, hogy ilyen egyedi tárgyakat készítsenek, mesterségük titkait, mivel zárt közösségről van szó, nem adták ki más fazekasoknak. Mivel munkáik nagyon keresettek és szépek voltak, sok magyar fazekas megpróbálta utánozni a habán edényeket – a saját eszközeivel. Azonban nem minden motívumot és formát vettek át a magyar fazekasok, csak azokat, amiket már valamilyen formában ismerhettek, ahogy ezt a kettős koronájú világfa esetében is láthattuk. Ugyanez igaz a szarvasra is: bár a motívum a habán edények hatására jelent meg, a magyar fazekas átértelmezte a mintát, hozzáadta saját ismereteit. Az erdélyi munkákon a szarvas visszafelé (az üldözője felé) tekint – ezt valószínűleg a csodaszarvas-monda ismerete miatt festette így a fazekas.¹³



Habán és magyar szarvasmotívum

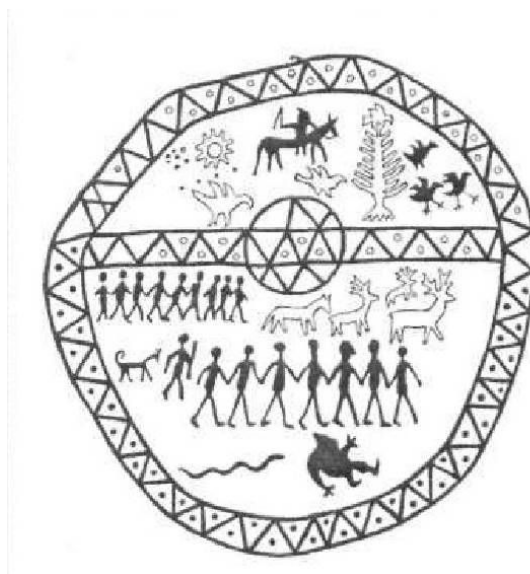
¹³ CSUPOR István (2008): *Erdély népi kerámiaművészete*. Budapest, Novella Kiadó, p 27

Erdélyben a szász fazekasok is készítettek szarvasos edényt. Ennek egyik legszebb példája egy 1803-ból származó szászkezdí tányér. Itt is különleges technikával dolgoztak: az agyagot előbb fehér, majd kék engóval öntötték le, a mintát a fehér rétegig karcolták vissza. Az edényekre végül színtelen máz került.



A Dunántúlon Szentgálról származó céhkancsókön találhatunk szarvasábrázolást, ez volt ugyanis a városi nemesség címerállata. Főleg református fazekasokra volt jellemző, hogy a céhkancsókat heraldikus elemekkel is díszítették.

A szarvas, akárcsak a világfa motívuma, világszerte ismert. Sokszor az életfa egyik őrzője, ilyen szerepben az erdélyi bokályokon is megtalálhatjuk. Sok kultúrában természetfeletti erővel bír, istenséggel is azonosítják, a keresztény vallásban Krisztus jelképe. „A hosszú élettel együtt a szarvas a bőség, a termékenység és a szexualitás jelképe is. A magyar csodaszarvas és világszerte meglévő párhuzamai részint ilyen értelműek.”¹⁴ A szarvas lehet még totemmisztikus ős (ősanya), vagy a Nap hordozója. A szibériai hagyományok szerint a sámán lélekútja során szarvassá tud változni, hogy megküzdjön más sámánokkal.¹⁵



Hakasz sámándob rajzolata

¹⁴ HOPPÁL Mihály, JANKOVICS Marcell, NAGY András, SZEMADÁM György (1994), *Jelképtár*. Helikon Kiadó, p. 199-200

¹⁵ DIÓSZEGI Vilmos (1998), *Samanizmus*. Budapest, Terebess Kiadó
<http://www.terebess.hu/keletkultinfo/dioszegi.html> 2011.01.21.

4. A madár, az életfa őrzője

A madár az égi szférához, vagy a felső világhoz tartozik, legtöbbször pedig a testtől különvált lélek szimbóluma. Éppen ezért a szibériai sámánok öltözetei néha madarat imitálnak, vagy fejükön viselnek madártollat¹⁶ – ezek a jelképek révülést, a lélek „repülését” segítik. Máskor a madár a halottak égbe szárnyaló lelkét szimbolizálja. A halottak lelke az életfán ülő madár képében jelenik meg.¹⁷ A madár lehet közvetítő is a sámán és a szellemvilág között.

Az erdélyi kerámiák madarai is mindig egy fa ágán ülnek, néha csőrükben is faágat tartanak. Ezeknek az edényeknek – tányéroknak és bokályoknak – a madarai az életfa őrzői. *„A lába alá helyezett kerek virág a Napot szimbolizálja, a csőréből kinövő virágos ág pedig azt jelzi, hogy evett az életfa gyümölcséből.”*¹⁸ A madár gyakran a kettős koronájú fa társaságában is megjelenik, az is előfordul, hogy a kerek virág két oldalán két madár ül. A 19. század második felétől megjelenik egy olyan kompozíció, amely a két madarat mint szerelmespárt ábrázolja, ám itt sem maradhatnak el az életfára utaló ágak (persze nem lehetünk biztosak benne, hogy ez az utalás mindig tudatos volt).



Tordai és nagyszebeni bokály, utóbbin a madár mellett a kettős koronájú életfa

¹⁶ HOPPÁL Mihály, JANKOVICS Marcell, NAGY András, SZEMADÁM György (1994), *Jelképtár*. Helikon Kiadó, p. 147

¹⁷ DIÓSZEGI Vilmos (1998), *Samanizmus*. Budapest, Terebess Kiadó
<http://www.terebess.hu/keletkultinfo/dioszegi.html> 2011.01.21.

¹⁸ CSUPOR István (2008): *Erdély népi kerámiaművészete*. Budapest, Novella Kiadó, p 26

A virágos ággal ábrázolt madarakat az alföldi kerámiákon is megtalálhatjuk, elsősorban butellákon és tányérokon. A legszebbek ezek közül is Mezőcsáton, a 19. század közepe táján készültek.



Mezőcsáti madaras butella

Összegzés

A szimbólumok nagy szerepet kaptak a népművészetben: egy közösség értékrendszerére, hiedelemvilágára következtethetünk belőlük. Az életfa, a kígyó, a szarvas és a madár motívuma azért lehetett ilyen népszerű a magyar fazekasok körében, mert ismerték már őket a népmesékből, régi történetekből. Azt is hozzá kell tennünk, hogy nemcsak a fazekas, hanem a vásárlói számára is fontosak lehettek ezek a jelképek. A fazekasok mindig a vásárlóik igényeihez alkalmazkodtak; így például a dunántúli tejesköcsögökre keresztet kellett festeniük, máskülönben senki sem vette meg, úgy tartották ugyanis, hogy a kereszt megvédi a tejet a boszorkányok rontásától. Ez azt jelenti, hogy a 18. század végén, amikor a fent felsorolt díszítőmotívumok már biztosan jelen voltak a magyar fazekasművészetben, a lakosság számára a kétkoronás fa még mindig életfa lehetett, a szarvas pedig még mindig a régi mesék vagy a regösénekek csodaszarvasa, ezért használták szívesen ezeket a tárgyakat. Az életfa, a kígyó, a szarvas és a madár, ahogy rengeteg más kultúrában is, úgy a sámánizmusban is jelen van. A motívumok megfogalmazása természetesen egész más, mert más hagyományokhoz kapcsolódik, és mert a mi esetünkben fazekasság eszközeivel ábrázolták őket. A sámántárgyak rajzai azonban segítenek megtalálni ezeknek a jelképeknek az elemi értelmezését.

Ha ezeket a motívumokat a sámánizmusban ismert jelentésük ismeretében vizsgáljuk, és nem csupán a szépségüket értékeljük, talán nemcsak az egyes tárgyak jelentését, de a magyar hiedelemvilágot is jobban megismerhetjük.



Irodalomjegyzék:

CSUPOR István (1992): *Fazekas iskola*. Budapest, Budapesti Művelődési Központ

CSUPOR István (2008): *Erdély népi kerámiaművészete*. Budapest, Novella Kiadó

DIÓSZEGI Vilmos (1998), *Samanizmus*. Budapest, Terebess Kiadó

<http://www.terebess.hu/keletkultinfo/dioszegi.html> 2011.01.21.

DOMANOVSKY György (1953): *Mezőcsáti Kerámia*. Budapest, Művelt Nép Kiadó

HOPPÁL Mihály, JANKOVICS Marcell, NAGY András, SZEMADÁM György (1994), *Jelképtár*.
Helikon Kiadó

KRESZ Mária (1991): *Magyar fazekasművészet*. Budapest, Corvina-Forum Kiadó

LUX Éva: Sámándobok és hímestojások <http://www.terebess.hu/keletkultinfo/luxe.html>